

Stockholms Hamn AB



Järnvägsnätsbeskrivning



## Innehåll

1.1 Inledning, om Stockholms Hamnar .....	3
1.2 Ansvar för järnvägsnätsbeskrivningen samt kontaktväg för detaljerad information .....	4
1.3 Giltighetsperiod .....	4
1.4 Publicering och hantering av järnvägsnätsbeskrivningen .....	4
1.5 Samarbete mellan infrastrukturförvaltare .....	4
<b>2 Villkor för trafikering av järnvägsinfrastrukturen.....</b>	<b>4</b>
2.1 Allmänt.....	4
2.2 Farligt gods .....	4
2.3 Avtal för trafikering och ansökan om kapacitet .....	4
2.3 Operativa regler.....	5
2.4 Övriga villkor .....	5
2.4.1 Allmänt.....	5
2.4.2 Provkörningar .....	5
2.4.3 Specialtransporter .....	5
2.4.4 Ansvar, ersättningskyldighet och regress.....	6
<b>3 Järnvägsinfrastruktur .....</b>	<b>6</b>
3.1 Järnvägsnätets omfattning .....	6
3.2 Anslutande järnvägsnät .....	6
3.3 Järnvägsinfrastrukturens egenskaper .....	6
3.3.1 Spårvidd .....	6
3.3.2 Största tillåtna axellast (STAX).....	6
3.3.3 Största tillåtna hastighet (sth) .....	6
3.3.4 Lastprofil.....	6
3.3.5 Lutningar .....	7
3.3.6 Spårlängder .....	7
3.3.7 Elektrifiering.....	7
3.4 Järnvägsinfrastrukturens tillgänglighet .....	7
3.4.1 Underhållsarbeten .....	7
<b>4 Tjänster på anläggningarna.....</b>	<b>8</b>
4.1 Tjänster som tillhandahålls av andra än Stockholms Hamnar, men i anslutning till Stockholms Hamnars järnvägsnät.....	8
<b>5 Tilldelning av kapacitet.....</b>	<b>9</b>
5.1 Villkor för tillträde samt prioriteringskriterier för tilldelning av kapacitet .....	9
<b>6 Avgifter och debitering.....</b>	<b>9</b>
<b>7 Planerade större kapacitetspåverkande arbeten.....</b>	<b>9</b>
<b>8 Översikt över spår-anläggningarna.....</b>	<b>9</b>



# 1 Allmän information

## 1.1 Inledning, om Stockholms Hamnar

Stockholms Hamnar arbetar för att göra Stockholm till en levande och modern sjöfartsstad för invånare, näringsliv och turister. I uppdraget ingår att främja sjöfarten och säkra regionens varuförsörjning.

Vår vision är att Stockholms Hamnar ska uppfattas som Östersjöns ledande hamn – en modern, välkomnande och affärsfrämjande partner.

Stockholms Hamnar erbjuder kajplatser, anläggningar samt service och tjänster för färje-, kryssnings- och godstrafik. I Stockholms Hamnars ansvar ingår även utveckling och underhåll av innerstadskajerna och service till skärgårdstrafik och sjöburen lokaltrafik.

Stockholms Hamnar är en viktig del av infrastrukturen för transporter av varor och människor. Varje år passerar över elva miljoner passagerare och nio miljoner ton gods huvudstadens hamnar. Det är enkelt, smidigt och kostnadseffektivt. Samtidigt är transporter med fartyg ett bra miljöalternativ med stora samlastningsfördelar. Den blå vägen är den gröna vägen till Stockholm.

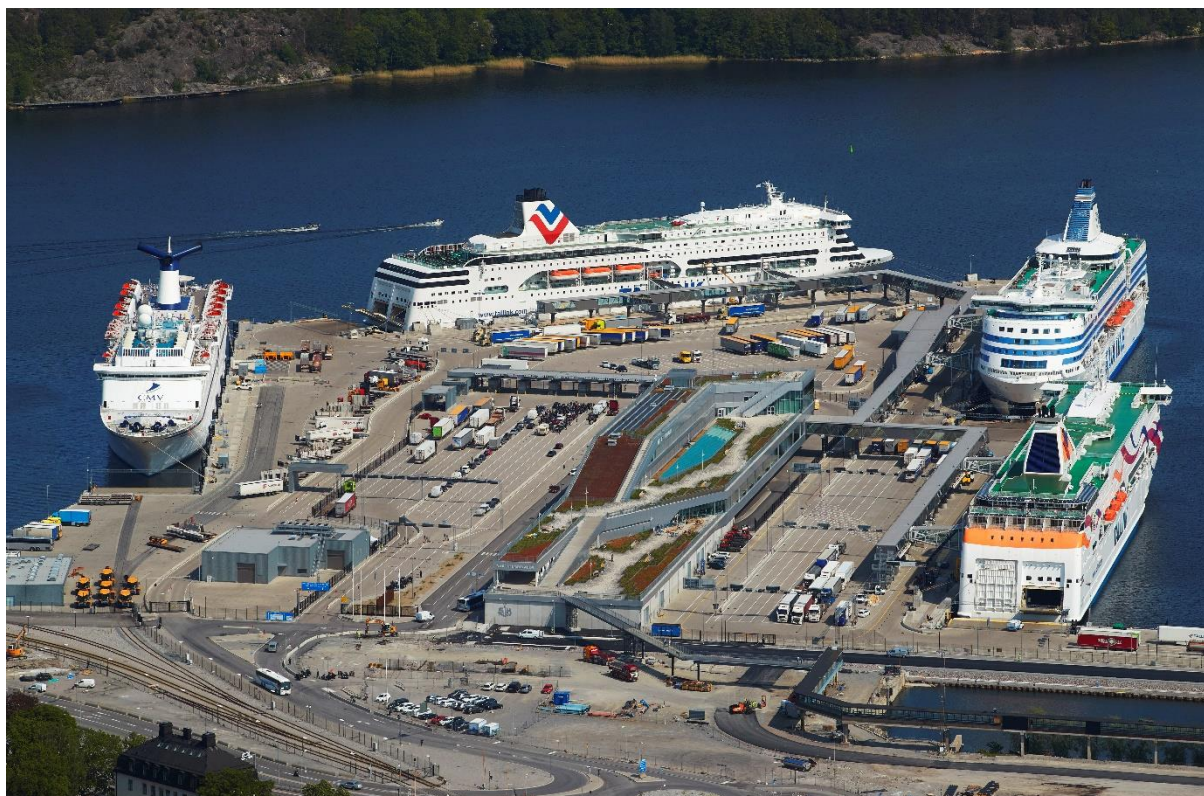


Foto:

Mer om Stockholms Hamnars verksamhet finns på [www.stockholmshamnar.se](http://www.stockholmshamnar.se)



## 1.2 Ansvar för järnvägsnätsbeskrivningen samt kontaktväg för detaljerad information

Stockholms Hamnars infrastrukturförvaltare Petter Eriksson ansvarar för innehållet i denna järnvägsnätsbeskrivning. Kontaktuppgifter:

e-post: [petter.eriksson@stockholmshamnar.se](mailto:petter.eriksson@stockholmshamnar.se)  
TELEFON: 08-670 27 22 MOBIL: 070-770 27 22

## 1.3 Giltighetsperiod

Denna järnvägsnätsbeskrivning gäller fr.o.m. [2022-09-01](#) och tills vidare.

## 1.4 Publicering och hantering av järnvägsnätsbeskrivningen

Stockholms Hamnars JNB publiceras på: <http://www.stockholmshamnar.se/>.

## 1.5 Samarbete mellan infrastrukturförvaltare

För att säkerställa effektivitet och säkerhet på Stockholms Hamnars järnvägsnät samverkar Stockholms Hamnar med anslutande infrastrukturförvaltare i de frågor som krävs och enligt de krav som finns i vid var tid gällande lagar, myndighetsföreskrifter samt interna föreskrifter.

För uppgifter om angränsande järnvägsinfrastruktur hänvisas dock i första hand till respektive infrastrukturförvaltare ifråga som bäst kan svara på uppgifter samt handlägga ärenden som berör dennes infrastruktur.

## 2 Villkor för trafikering av järnvägsinfrastrukturen

### 2.1 Allmänt

Allmänna villkor för järnvägsinfrastruktur erhålls från Stockholms Hamnars kontaktperson, enligt tidigare avsnitt i detta dokument.

Övergripande krav och villkor för att få utföra eller organisera trafik på Stockholms Hamnars järnvägsnät framgår av bilagan *Laglista Stockholm Hamnar*

Beslut om tilldelning av kapacitet till sökande tas av Stockholms Hamnar i egenskap av infrastrukturförvaltare. Se avsnitt längre fram i detta dokument.

Tjänster av olika art vilka är nödvändiga för järnvägstrafiken tillhandahålls på och i anslutning till Stockholms Hamnars järnvägsnät; på järnvägsnätet tillhandahålls infrastrukturkapacitet endast som en ringa del av de tjänster som finns tillgängliga..

### 2.2 Farligt gods

Vid behov av hantering av farligt gods: kontakta Stockholms Hamnars Infrastrukturförvaltare.

### 2.3 Avtal för trafikering och ansökan om kapacitet

För trafikeringsavtal m.fl. avtal för att trafikera Stockholms Hamnars järnvägsnät kontaktas kontaktperson enligt tidigare avsnitt i detta dokument. Beroende på trafikeringens art, omfattning, behov och syfte finns olika typer av avtalsformer vilka kan behövas (trafikeringsavtal m.fl.)





Ansökan om kapacitet på Stockholms Hamnars järnvägsnät ställs till Infrastrukturförvaltaren.

För att behandla ansökan om kapacitet behöver Stockholms Hamnar initialt följande uppgifter om den sökande:

- Fullständigt företagsnamn
- Organisationsnummer
- Uppgift om vilka anläggningar, inkl delar av anläggningar, som kapacitet önskas på (i förekommande fall kopplat till trafikeringens start-/slutdatum enl punkt nedan)
- Start- och slutdatum för trafikering (i förekommande fall kopplat till anläggning/anläggningsdel enl punkt ovan)
- Trafikeringens art och syfte (t.ex. tillträde till hamn, uppställning av fordon, etc)
- Kontaktperson
- Adress till vilken avtal ska skickas för signering

### **2.3.1 Operativa regler**

För järnvägstrafiken och -verksamheten på infrastrukturen gäller den trafiksäkerhetsinstruktion m.fl. regler och föreskrifter som Stockholms Hamnar utfärdar från tid till annan i rollen som infrastrukturförvaltare och återfinns i bilaga Laglista Stockholms Hamnar. Berörda föreskrifter för respektive anläggning kan erhållas från Stockholms Hamnar Infrastrukturförvaltare.

## **2.4 Övriga villkor**

### **2.4.1 Allmänt**

F.n. råder inga kapacitetsbegränsningar på grund av miljöskäl. Stockholms Hamnar förbehåller sig dock rätten att, oavsett tidigare kapacitetstilldelning, införa sådana om det skulle vara påkallat.

Av Stockholms Hamnars Allmänna villkor för järnvägsinfrastruktur samt Trafiksäkerhetsinstruktion framgår bland annat uppgifter om vilken information som måste förmedlas mellan järnvägsföretag och infrastrukturförvaltare rörande den operativa driften, t.ex. felanmälningar av infrastrukturen, larm om inträffade olyckor etc.

### **2.4.2 Provkörningar**

Järnvägsföretag kan ansöka om provkörning på Stockholms Hamnars järnvägsnät. Sådan ansökan görs enligt samma förfaranden som ansökan om kapacitet, enligt tidigare avsnitt i detta dokument. Vid prövning av sådan ansökan kan Stockholms Hamnar begära in skriftlig information om provkörningens art samt kopior på eventuella yttranden från tillsynsmyndigheter m.fl. parter (t.ex. andra infrastrukturförvaltare dit ansökan om provkörning också ställts).

### **2.4.3 Specialtransporter**

Specialtransport kan medges om risk för skada på infrastrukturen inkl intilliggande byggnader och verksamheter etc. ej föreligger. Ansökan om att genomföra specialtransporter görs enligt samma förfaranden som ansökan om kapacitet, enligt tidigare avsnitt i detta dokument.



#### **2.4.4 Ansvar, ersättningskyldighet och regress**

Ansvar, ersättningskyldighet och regress avseende järnvägstrafik och järnvägsinfrastruktur framgår av Allmänna villkor för järnvägsinfrastruktur samt Trafikeringsavtal.

### **3 Järnvägsinfrastruktur**

#### **3.1 Järnvägsnätets omfattning**

Stockholms Hamnars järnvägsnät består av sidospår vid hamnområdena Värtahamnen och Liljeholmen i Stockholms kommun, samt huvudspåret Norvikbanan, Kvarnängen- Norvik hamn i Nynäshamns kommun. Översikt av anläggningarna återfinns längre fram i detta dokument.



Foto:

#### **3.2 Anslutande järnvägsnät**

Stockholms Hamnars järnvägsnät ansluter till Trafikverkets och Cementas infrastruktur.

#### **3.3 Järnvägsinfrastrukturens egenskaper**

Nedan beskrivs Stockholms Hamnars järnvägsinfrastruktur närmare. Om ytterligare uppgifter önskas kan dessa erhållas från Stockholms Hamnars Infrastrukturförvaltare, vilken även kan upplysa om eventuella planerade förändringar av järnvägsnätets omfattning och utformning.

##### **3.3.1 Spårvidd**

Spårvidden är 1435 mm.

##### **3.3.2 Största tillåtna axellast (STAX)**

Största tillåtna axellast (STAX) är 22,5 ton.

##### **3.3.3 Största tillåtna hastighet (sth)**

Sth framgår generellt sett av TTJ Modul 20 Avvikelser från detta regleras i Trafiksäkerhetsinstruktion.

##### **3.3.4 Lastprofil**

Normalt gäller lastprofil A för järnvägsnätet.

På grund av den verksamhet som bedrivs och de tjänster som tillhandahålls kan det på vissa platser (t.ex. inom hamnområde etc.) finnas utrustning, föremål m.m. vilka från tid till annan kan inkräkta på det fria utrymmet.



### 3.3.5 Lutningar

Lutningar redogörs genom att spår anges som parkeringsspår eller ej. Detta anges i Trafiksäkerhetsinstruktion.

### 3.3.6 Spårlängder

För information om spårlängder inom vissa områden/sträckor av Stockholms Hamnars järnvägsnät kontaktas Stockholms Hamnars Infrastrukturförvaltare.

### 3.3.7 Elektrifiering

- **Norvik**
  - Anläggningen är elektrifierad.
  
- **Värtahamnen, Frihamnen & Liljeholmen**
  - Anläggningarna är inte elektrifierade.

För information angående elektrifieringens omfattning se Trafiksäkerhetsinstruktion eller kontakta Stockholm hamnars infrastrukturförvaltare.

## 3.4 Järnvägsinfrastrukturens tillgänglighet

### 3.4.1 Underhållsarbeten

Större kapacitetspåverkande underhållsarbeten på järnvägsinfrastrukturen ska samrådats mellan parterna. Uppgifter om nu kända arbeten vilka väsentligt påverkar kapaciteten på anläggningen återfinns i slutet av detta dokument. Stockholms Hamnar förbehåller sig rätten att utan föregående samråd vidta åtgärder för att förhindra eller åtgärda fel och brister som medför en risk för trafiksäkerheten på järnvägsnätet. Detsamma gäller för tillträde till spåranläggningen för genomförande av besiktning för att kontrollera spåranläggningens säkerhet (säkerhetsbesiktning). Kontakta Stockholms Hamnar för ytterligare information, kontaktvägar enligt avsnitt tidigare i detta dokument.

### 3.4.2 Åtgärder vid störnings- och nödsituationer m.m.

Vid störningar till följd av akuta fel på järnvägsinfrastrukturen, olyckor och tillbud m.m. vidtar Stockholms Hamnar de åtgärder som krävs för att snarast möjligt återställa förhållandena till normala.

Om förhållandena så kräver har Stockholms Hamnar i egenskap av infrastrukturförvaltare rätt att, utan förvarning och för den tid som krävs för reparation/felavhjälpning och röjning etc, vidta åtgärder som inte är förenliga med tidigare fattade beslut om tilldelad kapacitet. I händelse av sådan situation ska berörda verksamhetsutövare samverka kring hanteringen av händelsen så förhållandena snarast möjligt kan återställas till normala.

Verksamhetsutövare på Stockholms Hamnars järnvägsnät ansvarar för att själva ha rutiner inom den egna organisationen och som i berörda delar är samordnade med Stockholms Hamnars samt övriga berörda verksamhetsutövarers rutiner för området. Kontakta Stockholms Hamnar för ytterligare information.

## 4 Tjänster på anläggningarna

Stockholms Hamnars järnvägsnät utgörs av sidospår vid hamnområden. Järnvägsinfrastrukturen med tillhörande infrastrukturkapacitet är att betrakta som en ringa del av de tjänster som erbjuds på dessa anläggningar där Hamnen med dessa olika tillhörande verksamheter är de dominerande verksamheterna.

Kontakta Stockholms Hamnar samt se [www.stockholmshamnar.se](http://www.stockholmshamnar.se) för ytterligare information och uppgifter om de tjänster som tillhandahålls vid och omkring hamnarna.



Foto: Stockholms Hamnar

### 4.1 Tjänster som tillhandahålls av andra än Stockholms Hamnar, men i anslutning till Stockholms Hamnars järnvägsnät

Dessa tjänster består främst av tjänster och service kopplad till hamnverksamheten vid respektive hamn.

På grund av att verksamheterna är varierande samt affärsläget olika från tid till annan är uppgifterna om vilka andra företag som tillhandahåller tjänster och servicefunktioner i anslutning till anläggningarna ej konstanta. Kontakta Stockholms Hamnar för aktuella uppgifter för respektive anläggningsdel/hamn. Kontaktuppgifter enligt tidigare avsnitt i detta dokument.





## 5 Tilldelning av kapacitet

Stockholms Hamnar ansvarar i egenskap av infrastrukturförvaltare för beslut om tilldelning av kapacitet på Stockholms Hamnars järnvägsnät. För beslut om tilldelning av kapacitet finns prioriteringskriterier.

På Stockholms Hamnars anläggningar tillhandahålls tjänster och andra servicefunktioner, antingen av Stockholms Hamnar eller av entreprenörer, samarbetspartners m.fl. Infrastrukturen finns till för att möjliggöra hamnverksamhet. Behovet för detta skiftar kontinuerligt och den direkta operativa driften planeras normalt löpande. Generellt, och om inget annat avtalats eller överenskommit mellan parterna, ställer därför Stockholms Hamnar inga krav beträffande nyttjandegrad av tilldelad kapacitet så länge fastställda avgifter erläggs.

Berörda järnvägsföretag och entreprenörer (som tillhandahåller tjänster) tecknar avtal (trafikeringsavtal etc.) med Stockholms Hamnar i egenskap av infrastrukturförvaltare och/eller fastighetsägare och där omfattningen av tillträdet på anläggningen framgår. För att ansöka om kapacitet, se tidigare avsnitt i detta dokument.

### 5.1 Villkor för tillträde samt prioriteringskriterier för tilldelning av kapacitet

Den som har rätt att utföra eller organisera trafik på svenska järnvägsnät kan ansöka om kapacitet på Stockholms Hamnars järnvägsnät.

Innan trafikering av Stockholms Hamnars järnvägsnät får ske krävs att trafikeringsavtal (motsv.) tecknats mellan järnvägsföretaget och Stockholms Hamnar i egenskap av infrastrukturförvaltare.

Endast järnvägsföretag med gällande avtal kopplat till hamnverksamheten har tillträde till Stockholms Hamnars järnvägsnät.

## 6 Avgifter och debitering

För Stockholms Hamnars järnvägsnät gäller Järnvägsmarknadslag (SFS 2022:365) 8 kap 1 §. Avgifter kan antingen tas ut som en del i annan större funktion, eller tas ut i särskild ordning.

Debitering sker enligt överenskommelse i varje enskilt fall.

## 7 Planerade större kapacitetspåverkande arbeten

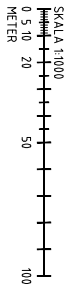
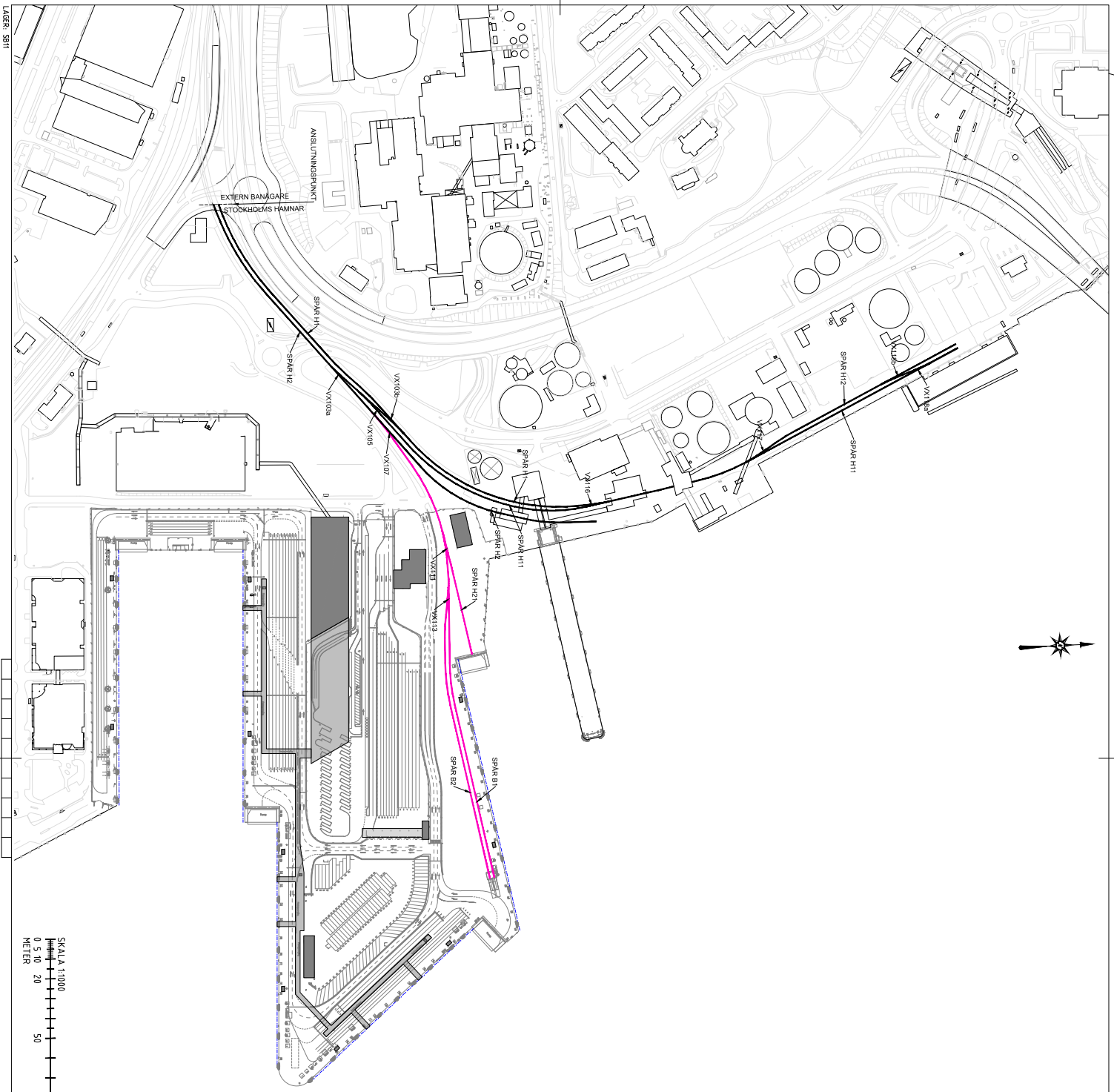
F.n. finns inga större kapacitetspåverkande arbeten inplanerade inom den närmsta tiden. Kontakta Stockholms Hamnar för ytterligare information.

## 8 Översikt över spåranläggningarna.

Se bilaga *SH Spårplan*



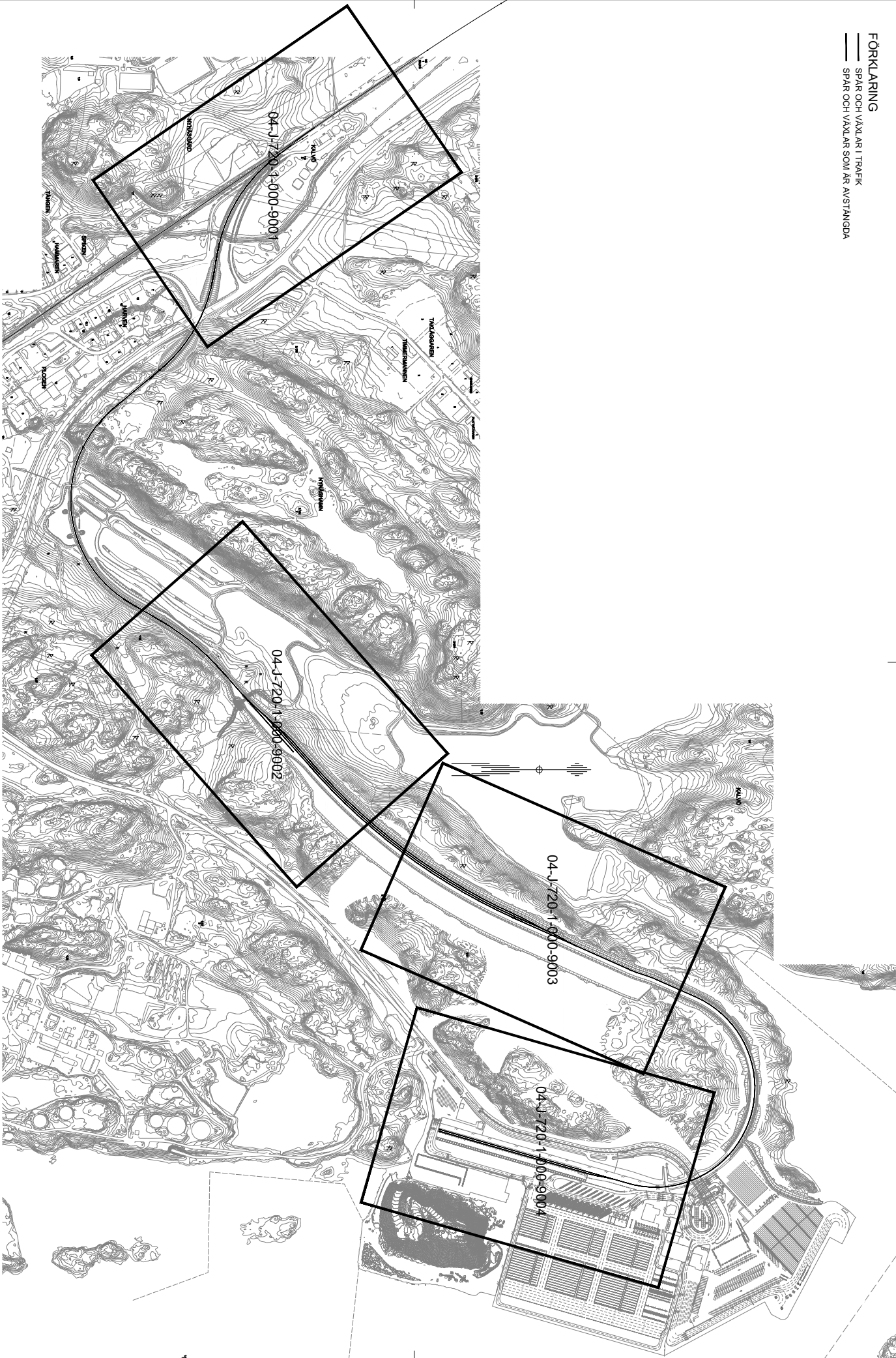
**FÖRKLARING**  
 SPAR OCH VÄXLAR I TRAFIK  
 SPAR OCH VÄXLAR SOM ÄR AVSTÄNGDA




	SPARERÅN	JANNA	VARFAMANNEN
	ÖVERSIKT	K. SCHÖRBERG	INFORMATIONSHANDLING
PROJEKT	PLANLÄGGNING	ANVÄNDNING	GODKÄND
ANSVARIG	PLANNINGEN (1)	ANVÄNDNING	PROJEKT
DATE	2022-02-18	1:20000A1	01-1-170-1-000-9000
PROJEKT	SPARERÅN	ANVÄNDNING	PROJEKT
ANSVARIG	PLANNINGEN (1)	ANVÄNDNING	PROJEKT
DATE	2022-02-18	1:20000A1	01-1-170-1-000-9000

FÖRKLARING

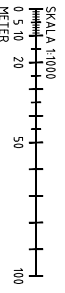
- SPÅR OCH VÄGLAR I TRAFIK
- SPÅR OCH VÄGLAR SOM ÄR AVSTÄNGDA



	SP Sveriges Planering AB	THOMAS PERSSON	STORCKHOLM I NORRVIK HANN
	ÖVERSIKT	K. SKÖRBERG	INFORMATIONSHANDLING
PLANNING	ANVÄNDNING	ANVÄNDNING	GODKÄND
PROJEKT	PROJEKT	PROJEKT	PROJEKT
04-J-720-1-000-9000	04-J-720-1-000-9000	04-J-720-1-000-9000	04-J-720-1-000-9000



FÖRKLARING  
SPAR OCH VÄXLAR I TRAFIK  
SPAR OCH VÄXLAR SOM ÄR AVSTÄNGDA

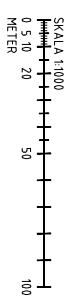
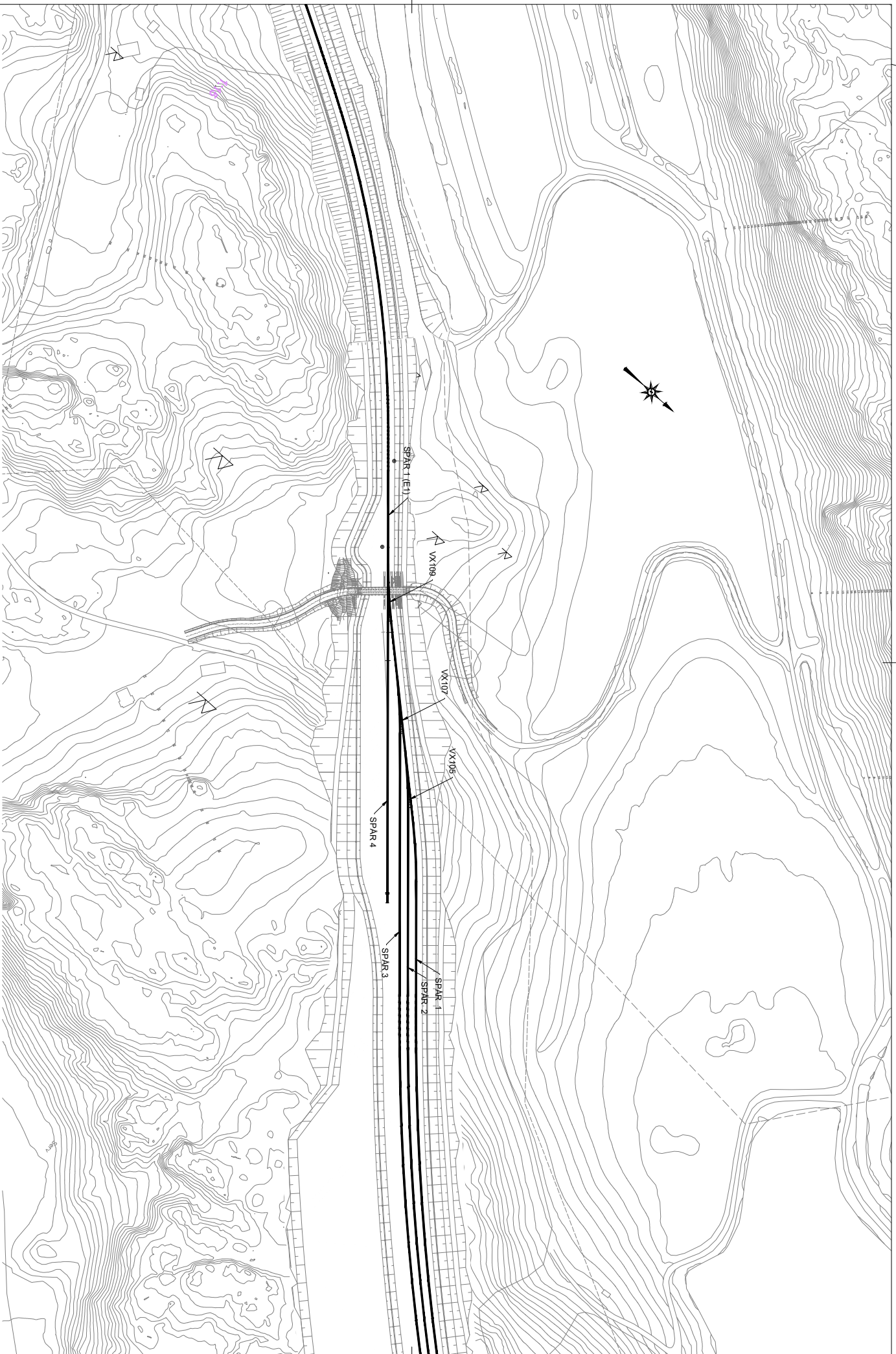



		<b>STOCKHOLM I NORRVA HANN</b>	
PROJEKT NUMMER	2222-22-18	PROJEKT NUMMER	02-1-720-1-000-9001
PROJEKT NAMN	STOCKHOLM I NORRVA HANN	PROJEKT NAMN	INFORMATIONSHANDLING
PROJEKT FAS	DEL 1	PROJEKT FAS	GODKÄND
PROJEKT BESTÄMMELSE	STOCKHOLM I NORRVA HANN	PROJEKT BESTÄMMELSE	BESTÄMMELSE
PROJEKT ANSVARIG	P. ERICSSON	PROJEKT ANSVARIG	BESTÄMMELSE
PROJEKT ANSVARIG	P. ERICSSON	PROJEKT ANSVARIG	BESTÄMMELSE
PROJEKT ANSVARIG	P. ERICSSON	PROJEKT ANSVARIG	BESTÄMMELSE
PROJEKT ANSVARIG	P. ERICSSON	PROJEKT ANSVARIG	BESTÄMMELSE



# FÖRKLARING

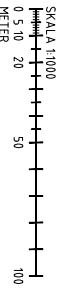
- SPAR OCH VÄXLAR I TRAFIK
- SPAR OCH VÄXLAR SOM ÄR AVSTÄNGDA



 STORCKHOLM I NORRVIK HANNS PROJEKT 2022-02-18	SPARPLAN DEL PLAN 2 PLANLÄGGNING	JÄRNVÄG K. STORCKHOLM NORRVIK HANNS GÖDDÅN P. ERIKSSON	STORCKHOLM I NORRVIK HANNS INFORMATIONSHANDLING GÖDDÅN BESTÄLLNING 02-7720-1-000-9002
	Projekt SPAR OCH VÄXLAR I TRAFIK SPAR OCH VÄXLAR SOM ÄR AVSTÄNGDA	PLANLÄGGNING K. STORCKHOLM NORRVIK HANNS GÖDDÅN P. ERIKSSON	STORCKHOLM I NORRVIK HANNS INFORMATIONSHANDLING GÖDDÅN BESTÄLLNING 02-7720-1-000-9002

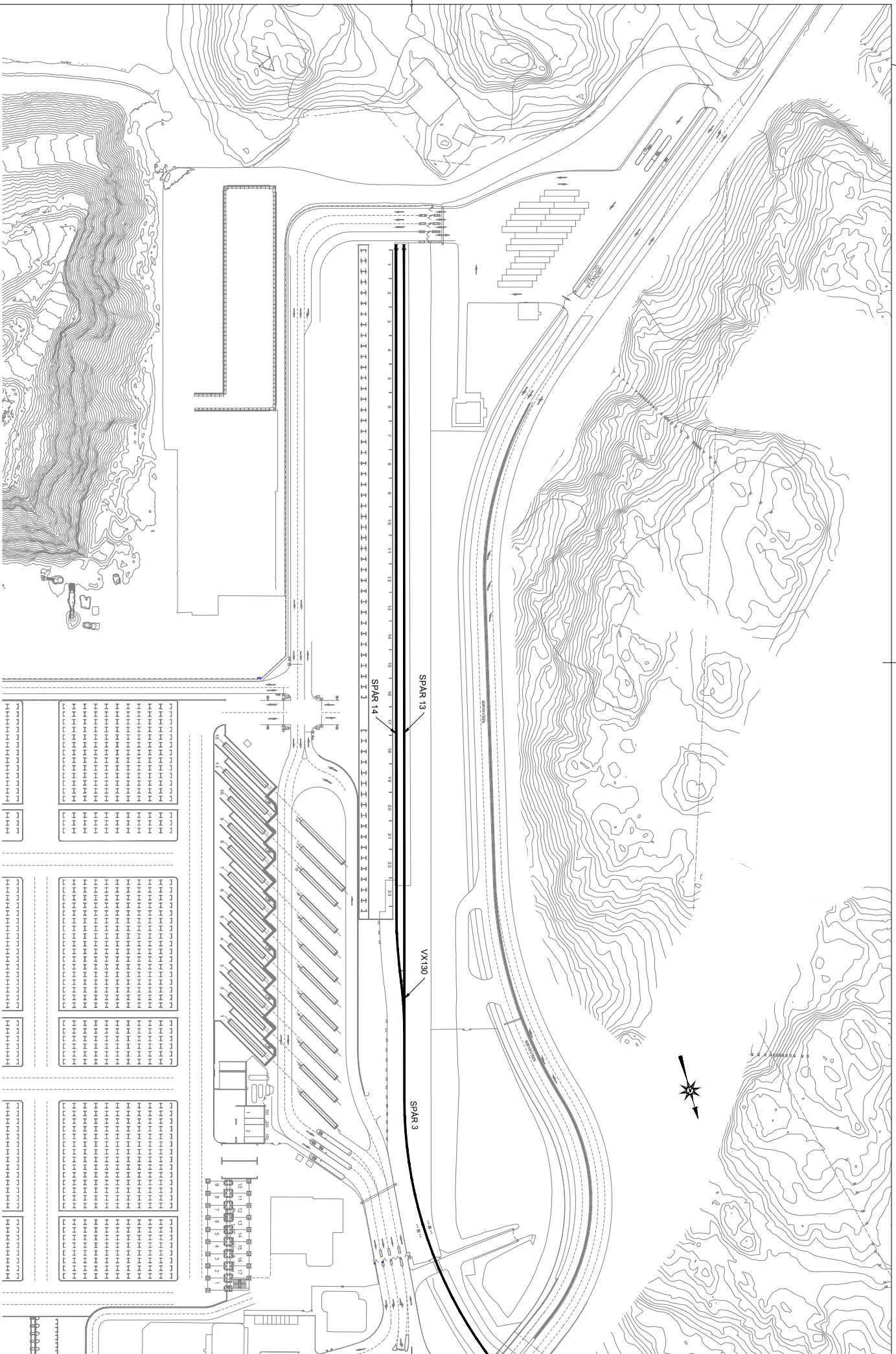


**FÖRKLARING**  
 SPAR OCH VÄXLAR I TRAFIK  
 SPAR OCH VÄXLAR SOM ÄR AVSTÄNGDA



	SPARERUM	STOCKHOLM NORRVAIK HAVN
	DEL PLAN 3	
PROJEKT	PLANLÄGGNING	
OMRÅDE	STOCKHOLM NORRVAIK HAVN	
ANSVARIG	JANNA K. SÖDERBERG	
REVISOR	ANDERS GODKÄND	
PROJEKT NUMMER	02-7-720-1-000-9003	
REVISOR NUMMER	02-7-720-1-000-9003	
UTGIVNING	11/2024	



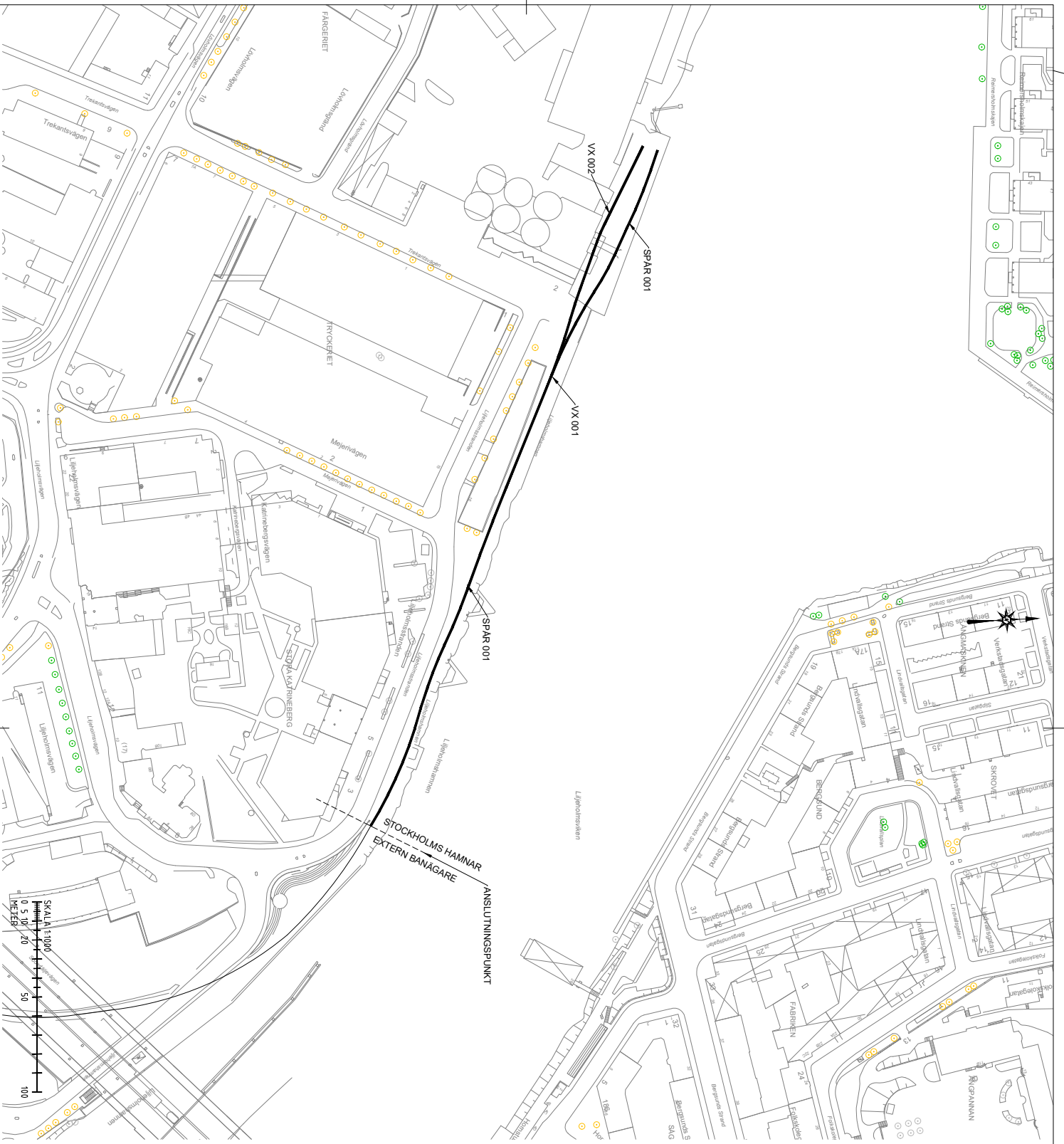


**FÖRKLARING**  
 SPAR OCH VÄXLAR I TRAFIK  
 SPAR OCH VÄXLAR SOM ÄR AVSTÄNGDA

SKALA 1:1000  
 0 5 10 20  
 50  
 100  
 METER

	SPÅRPLAN	STOCKHOLM NORRVIK HAVN
	DEL AV 1	INFORMATIONSHANDLING
PROJEKT PLANLÄGGNING SPÅR OCH VÄXLAR I NORRVIK HAVN	HANDELSRETT J. JANÅN K. SKÖRBERG M. SÖDERSTRÖM M. JOHANSSON P. ERIKSSON	PROJEKT GODÄKAND B. WILHELMSSON M. JONSSON B. WESTERLUND
DATUM 2022-02-18	UPPDRAGSNUMMER 110800A1	TELEFON 08-71701-4000-9004

**FÖRKLARING**  
 SPAR OCH VÄXLAR I TRAFIK  
 SPAR OCH VÄXLAR SOM ÄR AVSTÄNGDA



	SPARPLAN	TRAMSPÄNNING	110KV
	ÖVERSIKT	ANSLUTNING	110KV
PROJEKT	PLANLÄGGNING	PROJEKT	ANSLUTNING
ANSÖKAN	STADSBESLUT	PROJEKT	ANSLUTNING
2022-02-17	110KV	2022-02-17	110KV